



รายงานสถานการณ์ภัยแล้งและภัยพิบัติ ฉบับที่ 12

ประจำวันที่ 15 มีนาคม 2560

และผลการปฏิบัติการฝนหลวงประจำวันที่ 14 มีนาคม 2560

กลุ่มวิชาการปฏิบัติการฝนหลวง กองปฏิบัติการฝนหลวงกรมฝนหลวงและการบินเกษตร

royalrainmaking_academic@hotmail.com

๐ พื้นที่ขอรับบริการฝนหลวง (ระหว่างวันที่ 1 มีนาคม – 14 มีนาคม 2560)

ภาค	รายชื่อจังหวัด (อำเภอ) ที่มีผู้ขอรับบริการ	จำนวนผู้ขอรับบริการ (ราย)
เหนือ	กำแพงเพชร(โกสัมพีนคร),ลำปาง(แม่เมาะ)	2
กลาง	กาญจนบุรี(ทองผาภูมิ),นครสวรรค์(ท่าตะโก,พยุหะคีรี,แม่เปิน,โกรกพระ,ไพศาลี), พระนครศรีอยุธยา(นครหลวง),สุพรรณบุรี(ดอนเจดีย์)	9
ตะวันออกเฉียงเหนือ	มุกดาหาร(นิคมคำสร้อย)	1
ตะวันออก	จันทบุรี(เขาชีมณภู)	1
ใต้	พัทลุง(งหรา,ควนขนุน,ตะโหมด,บางแก้ว,ปากพะยูน,ป่าบอน,ป่าพะยอม,ศรีนครินทร์, ศรีบรรพต,เขาชัยสน,เมืองพัทลุง),ราชบุรี(บ้านโป่ง),สุราษฎร์ธานี(กาญจนดิษฐ์)	3
รวม	11 จังหวัด (25 อำเภอ)	16

๐ สถานการณ์ภาวะหมอกควันในพื้นที่ภาคเหนือและจุดความร้อน (Hotspot)

ตารางค่า PM₁₀ในพื้นที่ภาคเหนือ (เวลา 09.00 น.) 5 วันที่ผ่านมามีค่าดังนี้

จังหวัด	ชื่อสถานี	ค่า PM ₁₀ ¹					คุณภาพอากาศ
		11 มี.ค.	12 มี.ค.	13 มี.ค.	14 มี.ค.	15 มี.ค.	
ภาคเหนือ							
จ.เชียงราย	ต.เวียง อ.เมือง	54	57	41	45	49	ปานกลาง
	ต.เวียงพางคำ อ.แม่สาย	48	45	50	39	50	ปานกลาง
จ.เชียงใหม่	ต.ช้างเผือก อ.เมือง	66	61	59	72	81	ปานกลาง
	ต.ศรีภูมิ อ.เมือง	51	48	44	61	70	ปานกลาง
	ต.สุเทพ อ.เมือง* (Mobile)	51	50	48	52	58	ปานกลาง
	ต.ช้างเคือง อ.แม่แจ่ม (Mobile)	46	35	37	54	50	ปานกลาง
จ.ลำปาง	ต.พระบาท อ.เมือง	73	66	66	86	108	ปานกลาง
	ต.สบป่าต อ.แม่เมาะ	52	53	63	90	116	ปานกลาง
	ต.บ้านดง อ.แม่เมาะ	95	87	89	100	176	มีผลกระทบต่อสุขภาพ
	ต.แม่เมาะ อ.แม่เมาะ	68	55	49	80	91	ปานกลาง
จ.ลำพูน	ต.ในเมือง อ.เมือง	46	34	35	51	59	ปานกลาง
จ.แม่ฮ่องสอน	ต.จองคำ อ.เมือง	43	97		96	165	มีผลกระทบต่อสุขภาพ
จ.น่าน	ต.ในเวียง อ.เมือง	59	67	74	62	85	ปานกลาง
	ต.ห้วยโก๋น อ.เฉลิมพระเกียรติ	40	38	36	28	37	ปานกลาง
จ.แพร่	ต.นาจักร อ.เมือง	57	65	ไม่มีข้อมูล	ไม่มีข้อมูล	119	มีผลกระทบต่อสุขภาพ
จ.พะเยา	ต.เวียง อ.เมือง	53	59	47	48	57	ปานกลาง

¹PM₁₀ คือ ปริมาณฝุ่นละอองขนาดไม่เกิน 10 ไมครอน มาตรฐานค่าเฉลี่ย 24 ชั่วโมง ต้องไม่เกิน 120 ไมโครกรัมต่อลูกบาศก์เมตร

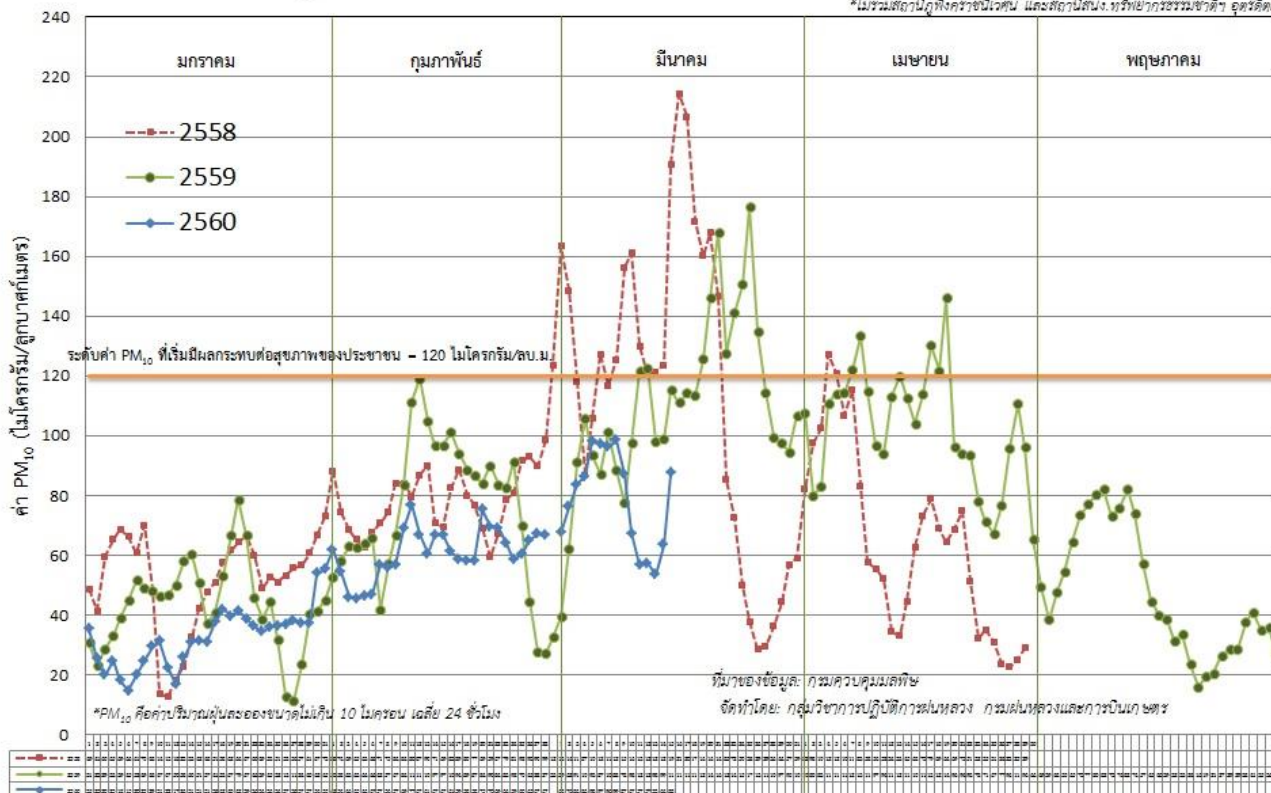
จังหวัด	ชื่อสถานี	ค่า PM ₁₀ ¹					คุณภาพอากาศ
		62	61	58	52	119	
จ.ตาก	ต.แม่ปะ อ.แม่สอด						ปานกลาง

ที่มา: กรมควบคุมมลพิษ

๑ กราฟแสดงแนวโน้มค่า PM₁₀ ในภาคเหนือ ตั้งแต่วันที่ 1 มกราคม – 15 มีนาคม 2560

ค่า PM₁₀ เฉลี่ย 14* สถานีฯ ในภาคเหนือ ช่วง มกราคม - เมษายน ปี 2560 เทียบกับ ปี 2558, 2559

*ไม่รวมสถานีอุทกวิทยาบริเวณต้น และสถานีตม.รพช.ยาวกรรมาชาติฯ อุตรดิตถ์



๑ สถานการณ์ปริมาณน้ำเก็บกักในอ่างเก็บน้ำที่สำคัญ

	ความจุของอ่างที่ รนก. ² (ล้าน ลบ.ม.)	ปริมาณน้ำในอ่างฯ (%)				ปริมาณน้ำไหลลงอ่างฯ (ล้าน m ³)	ปริมาณน้ำไหลลงอ่างฯ สะสม ³ (ล้าน m ³)	ระดับน้ำ
		11 มี.ค.	12 มี.ค.	13 มี.ค.	14 มี.ค.	14 มี.ค.		
ภาคเหนือ						3.20	541.65	
- ภูมิพล(ตาก)	13,462	47	47	47	47	0.92	113.22	ต่ำกว่า 50%
- สิริกิติ์(อุตรดิตถ์)	9,510	60	60	60	59	1.93	302.14	-
- แม่จัด(เชียงใหม่)	265	57	57	55	55	0.00	6.13	-
- แม่กวง(เชียงใหม่)	263	31	31	30	30	0.00	16.40	ต่ำกว่า 40%
- กิวลม(ลำปาง)	106	63	63	60	59	0.30	57.94	-
- กิวคอง(ลำปาง)	170	87	87	86	86	0.05	14.56	-
- แควน้อย(พิษณุโลก)	939	54	54	53	52	0.00	31.26	-
ภาคตะวันออกเฉียงเหนือ						0.14	101.41	

รณก. = ระดับน้ำเก็บกัก, ที่มา: กรมชลประทาน

ปริมาณน้ำไหลลงอ่างสะสมตั้งแต่วันที่ 1 มกราคม 2560 ถึงปัจจุบัน

	ความจุของ อ่างที่ รนก. ² (ล้าน ลบ.ม.)	ปริมาณน้ำในอ่างฯ (%)				ปริมาณน้ำ ไหลลงอ่างฯ (ล้าน m ³)	ปริมาณน้ำ ไหลลงอ่างฯ สะสม ³ (ล้าน m ³)	ระดับน้ำ
		11 มี.ค.	12 มี.ค.	13 มี.ค.	14 มี.ค.	14 มี.ค.		
- ห้วยหลวง(อุดรธานี)	135	55		54	54	0.00	0.83	-
- น้ำอูน(สกลนคร)	520	39	47	39	38	0.00	0.01	ต่ำกว่า 40%
- น้ำพุง(สกลนคร)	166	33	60	34	34	0.07	4.02	ต่ำกว่า 40%
- จุฬารักษ์(ชัยภูมิ)	164	55	56	52	51	0.00	5.58	-
- อุบลรัตน์(ขอนแก่น)	2,431	59	31	58	58	0.00	68.36	-
- ลำปาว(กาฬสินธุ์)	1,980	36	61	35	35	0.00	7.56	ต่ำกว่า 40%
- ลำตะคอง(นครราชสีมา)	314	29	86	28	28	0.00	4.62	ต่ำกว่า 30%
- ลำพระเพลิง(นครราชสีมา)	110	42	53	42	42	0.01	2.84	ต่ำกว่า 50%
- มูลบย(นครราชสีมา)	141	44		44	43	0.00	2.30	ต่ำกว่า 50%
- ลำแะ(นครราชสีมา)	275	37	54	37	36	0.00	3.93	ต่ำกว่า 40%
- ลำนางรอง(บุรีรัมย์)	121	48	39	47	47	0.04	1.36	ต่ำกว่า 50%
- ลำปลายมาศ(นครราชสีมา)	98	51	34	51	51	0.02	-	-
ภาคกลาง			53			0.87	436.15	
- ป่าสักฯ(ลพบุรี)	960	52	58	49	49	0.44	125.58	ต่ำกว่า 50%
- ทับเสลา(อุทัยธานี)	160	53	36	53	53	0.00	0.56	-
- กระเสียว(สุพรรณบุรี)	240	86	29	83	83	0.00	9.25	-
- ศรีนครินทร์(กาญจนบุรี)	17,745	74	42	74	74	0.43	201.69	-
- วชิราลงกรณ์(กาญจนบุรี)	8,860	56	44	56	56	0.00	99.07	-
ภาคตะวันออก			37			0.45	24.85	
- ชุนด่านฯ(นครนายก)	224	53	47	51	50	0.00	0.36	-
- คลองสิียด(ฉะเชิงเทรา)	420	30	51	30	29	0.00	0.80	ต่ำกว่า 30%
- บางพระ(ชลบุรี)	117	66		65	65	0.00	4.72	-
- หนองปลาไหล(ระยอง)	164	61	50	60	59	0.33	12.95	-
- ประแสร์(ระยอง)	248	48	53	48	47	0.00	6.02	ต่ำกว่า 50%
- พระปรัง(สระแก้ว)	97	42	84	42	42	0.00	-	ต่ำกว่า 50%
- ดอกกราย(ระยอง)	71	69	74	68	68	0.12	-	-
- คลองพระพุทธ(จันทบุรี)	70	85	56	85	85	0.00	-	-
ภาคใต้						5.70	825.92	
- แก่งกระเจาน(เพชรบุรี)	710	48	51	47	47	0.41	47.85	ต่ำกว่า 50%
- ปราณบุรี(ประจวบคีรีขันธ์)	347	49	30	49	48	0.00	62.62	ต่ำกว่า 50%
- รัชชประภา(สุราษฎร์ธานี)	5,639	86	65	85	85	2.50	218.36	-
- บางกลาง(ยะลา)	1,454	72	60	72	72	2.79	497.09	-

รณก. = ระดับน้ำเก็บกัก,ที่มา: กรมชลประทาน

ปริมาณน้ำไหลลงอ่างสะสมตั้งแต่วันที่ 1 มกราคม 2560 ถึงปัจจุบัน

การพยากรณ์อากาศและสภาพอากาศประจำวัน

๐ ลักษณะอากาศทั่วไปและการพยากรณ์อากาศ ประจำวันที่ 15 มีนาคม 2560 (เวลา 06.00 น.)

ลักษณะอากาศทั่วไป	
<p>พยากรณ์อากาศ ๒๔ ชั่วโมงข้างหน้า ประเทศไทยตอนบนมีอากาศร้อนในตอนกลางวันกับมีอากาศร้อนจัดในบางพื้นที่บริเวณภาคเหนือ ภาคตะวันออกเฉียงเหนือ และภาคกลาง ส่วนบริเวณภาคตะวันออกเฉียงเหนือตอนล่างและภาคตะวันออกจะมีพายุฝนฟ้าคะนองเกิดขึ้นหลายพื้นที่</p> <p>ลักษณะสำคัญทางอุตุนิยมวิทยา ความกดอากาศต่ำเนื่องจากความร้อนปกคลุมประเทศไทยตอนบน ลักษณะเช่นนี้ทำให้บริเวณดังกล่าวมีอากาศร้อนในตอนกลางวันกับมีอากาศร้อนจัดในบางพื้นที่ ประกอบกับลมตะวันออกเฉียงใต้ที่พัดปกคลุมภาคตะวันออกเฉียงเหนือและภาคตะวันออก ทำให้บริเวณดังกล่าวจะยังคงมีพายุฝนฟ้าคะนองได้หลายพื้นที่ อนึ่ง บริเวณความกดอากาศสูงกำลังปานกลางจากประเทศจีนได้แผ่ลงมาถึงภาคตะวันออกเฉียงเหนือของประเทศไทยและทะเลจีนใต้จนถึงวันที่ ๑๕ มีนาคม ๒๕๖๐ ในขณะที่ประเทศไทยมีอากาศร้อนโดยทั่วไป ประกอบกับในช่วงวันที่ ๑๖-๑๘ มีนาคม ๒๕๖๐ จะมีคลื่นกระแสลมฝ่ายตะวันตกจากประเทศเมียนมาเคลื่อนเข้ามาปกคลุมบริเวณภาคเหนือ และภาคตะวันออกเฉียงเหนือ ลักษณะเช่นนี้จะทำให้ประเทศไทยตอนบนเกิดพายุฤดูร้อนโดยมีลักษณะของพายุฝนฟ้าคะนองและลมกระโชกแรง กับมีลูกเห็บตกได้หลายพื้นที่</p>	
การพยากรณ์อากาศรายภาค	
ภาคเหนือ	มีเมฆบางส่วน กับมีอากาศร้อนในตอนกลางวันและมีอากาศร้อนจัดในบางพื้นที่ โดยมีพายุฝนฟ้าคะนองและลมกระโชกแรง ร้อยละ 10 ของพื้นที่ ส่วนมากบริเวณจังหวัดเพชรบูรณ์ พิษณุโลก และพิจิตร อุณหภูมิต่ำสุด 19-24 องศาเซลเซียส อุณหภูมิสูงสุด 36-40 องศาเซลเซียส ลมตะวันตก ความเร็ว 10-25 กม./ชม.
ภาคกลาง	มีเมฆบางส่วน กับมีอากาศร้อนในตอนกลางวันและมีอากาศร้อนจัดในบางพื้นที่ โดยมีพายุฝนฟ้าคะนองและลมกระโชกแรง ร้อยละ 10 ของพื้นที่ ส่วนมากบริเวณจังหวัดลพบุรีและสระบุรี อุณหภูมิต่ำสุด 23-26 องศาเซลเซียส อุณหภูมิสูงสุด 37-40 องศาเซลเซียส ลมตะวันออกเฉียงใต้ ความเร็ว 10-30 กม./ชม.
ภาคต.อ.เฉียงเหนือ	มีเมฆบางส่วน กับมีอากาศร้อนในตอนกลางวัน และมีอากาศร้อนจัดในบางพื้นที่ โดยมีพายุฝนฟ้าคะนองและลมกระโชกแรง ร้อยละ 40 ของพื้นที่ และมีฝนตกหนักบางแห่งบริเวณจังหวัดชัยภูมิ ขอนแก่น อุดรธานี กาฬสินธุ์ สกลนคร และนครพนม อุณหภูมิต่ำสุด 18-25 องศาเซลเซียส อุณหภูมิสูงสุด 37-40 องศาเซลเซียส ลมตะวันออกเฉียงใต้ ความเร็ว 10-25 กม./ชม.
ภาคตะวันออก	มีเมฆบางส่วน กับมีอากาศร้อนในตอนกลางวัน โดยมีพายุฝนฟ้าคะนองและลมกระโชกแรง ร้อยละ 30 ของพื้นที่ ส่วนมากบริเวณจังหวัดปราจีนบุรี สระแก้ว ชลบุรี จันทบุรี และตราด อุณหภูมิต่ำสุด 23-26 องศาเซลเซียส อุณหภูมิสูงสุด 33-38 องศาเซลเซียส ลมตะวันออกเฉียงใต้ ความเร็ว 10-30 กม./ชม. ทะเลมีคลื่นสูงประมาณ 1 เมตร
ภาคใต้ฝั่งตะวันออก	มีเมฆบางส่วน กับมีฝนฟ้าคะนอง ร้อยละ 10 ของพื้นที่ อุณหภูมิต่ำสุด 20-25 องศาเซลเซียส อุณหภูมิสูงสุด 32-36 องศาเซลเซียส ลมตะวันออก ความเร็ว 15-30 กม/ชม. ทะเลมีคลื่นสูงประมาณ 1 เมตร
ภาคใต้ฝั่งตะวันตก	มีเมฆบางส่วน กับมีฝนบางแห่ง อุณหภูมิต่ำสุด 21-25 องศาเซลเซียส อุณหภูมิสูงสุด 34-37 องศาเซลเซียส ลมตะวันออกเฉียงใต้ ความเร็ว 15-30 กม/ชม. ทะเลมีคลื่นสูงประมาณ 1 เมตร

ที่มา: กรมอุตุนิยมวิทยา

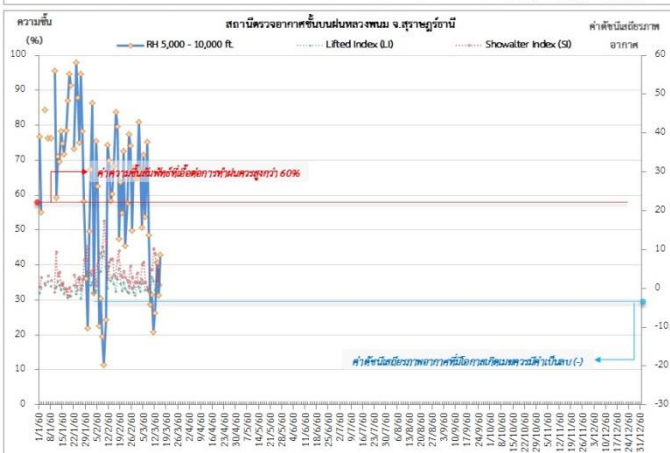
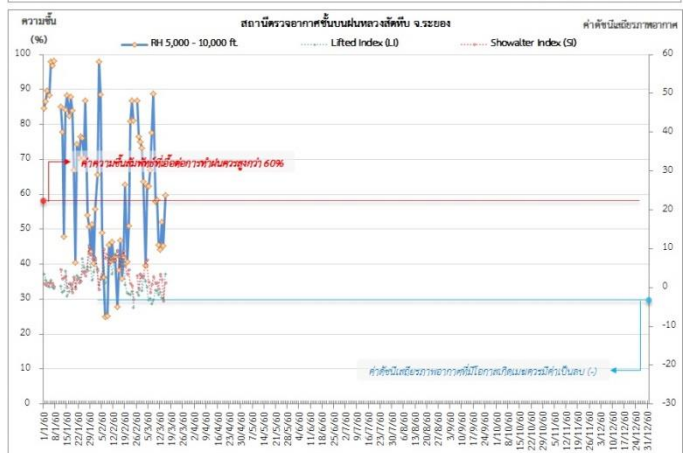
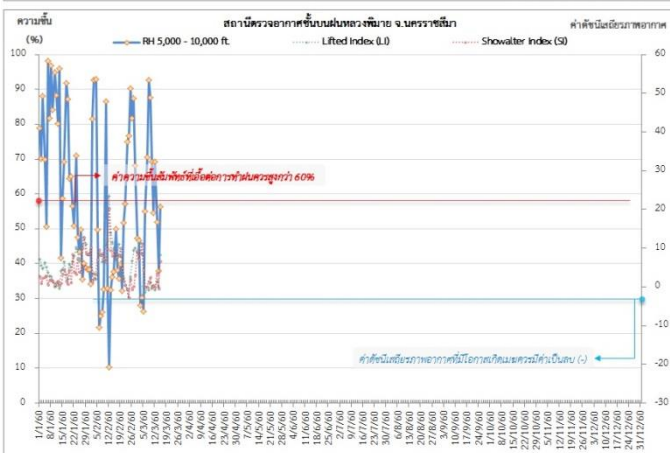
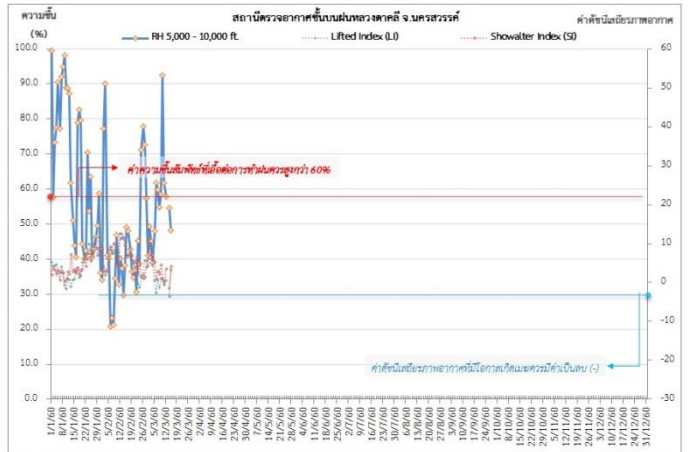
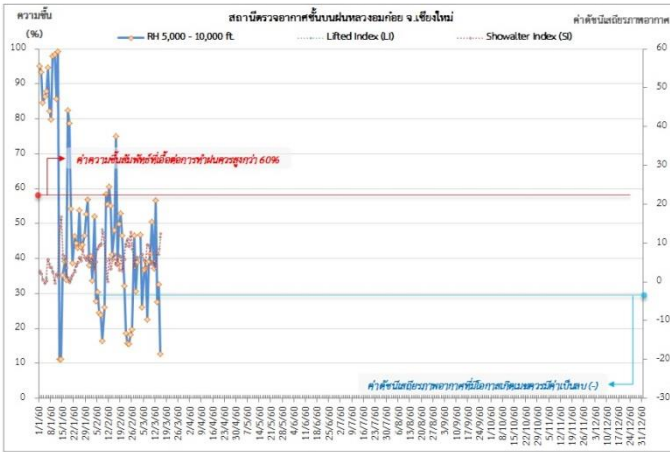
๑ ข้อมูลความชื้นจากการตรวจอากาศชั้นบน (Sounding) ระยะความสูง 5,000 - 10,000 ฟุต

ภาค	สถานีตรวจอากาศ	ความชื้นสัมพัทธ์ (%)					เสถียรภาพอากาศ
		11 มี.ค.	12 มี.ค.	13 มี.ค.	14 มี.ค.	15 มี.ค.	
ภาคเหนือ	สถานีเรดาร์ฝนหลวงอมก๋อย	37.1	56.7	27.5	32.6	12.8	เสถียรภาพ
ภาคกลาง	สถานีเรดาร์ฝนหลวงตาดลี	61.8	57.9	-	54.5	48.3	เสถียรภาพ
ภาคตะวันออกเฉียงเหนือ	สถานีเรดาร์ฝนหลวงพิมาย	54.5	69.3	52.0	37.9	56.4	เสถียรภาพ
ภาคตะวันออก	สถานีเรดาร์ฝนหลวงสัจจพิสัย	45.6	44.2	52.1	45.3	59.6	เสถียรภาพ
ภาคใต้	สถานีเรดาร์ฝนหลวงพนม	20.9	26.3	40.8	31.2	42.8	เสถียรภาพ
ภาคใต้	สถานีตรวจอากาศเคลื่อนที่ประทีว	40.4	42.2	46.8	41.3	42.1	เสถียรภาพ

หมายเหตุ : สภาพอากาศมีเสถียรภาพ(Stable) หมายถึงสภาพอากาศที่มีโอกาสน้อยหรือไม่มีโอกาสในการเกิดเมฆในแนวตั้งเพื่อพัฒนาตัวกลายเป็นกลุ่มฝน

สภาพอากาศไม่มีเสถียรภาพ(Unstable) หมายถึงสภาพอากาศที่มีโอกาสเกิดเมฆในแนวตั้งและพัฒนาตัวเป็นกลุ่มฝนได้

๐ กราฟแสดงแนวโน้มความชื้นอากาศชั้นบนและดัชนีเสถียรภาพอากาศ (ระหว่างวันที่ 1 มกราคม – 15 มีนาคม 2560)



หมายเหตุ

- ระยะความสูง 5,000-10,000 ฟุต เป็นระดับเพดานบินในการปฏิบัติการฝนหลวง (ระดับฐานเมฆ)
- ความชื้นสัมพัทธ์ที่เอื้อต่อการปฏิบัติการฝนหลวงควรมีค่าสูงกว่าร้อยละ 60 ขึ้นไป
- ดัชนีเสถียรภาพชั้นอากาศที่มีโอกาสเกิดเมฆรวมตัวเป็นลบ (-)
- LI: Lifted Index คือค่าดัชนีเสถียรภาพชั้นอากาศระดับต่ำ
- SI: Showalter Index คือค่าดัชนีเสถียรภาพชั้นอากาศระดับกลาง

การปฏิบัติการฝนหลวงประจำวัน

๑ สรุปผลปฏิบัติการฝนหลวงประจำวัน 14 มีนาคม 2560

ภาค/หน่วยฯ	หน่วยปฏิบัติการฯ (หน่วย)	เครื่องบิน ผล./ทอ. (ลำ)	จำนวนเที่ยวบิน (เที่ยว)	จำนวนชั่วโมงบิน (ชั่วโมง)	ปริมาณการใช้สาร ฝนหลวง (ตัน/นัด)	จังหวัดที่มีการรายงานฝนตก (จำนวนจังหวัด/อ่างเก็บน้ำเป้าหมาย)
เหนือ	2	5/-	0	0:00	0.00	-/-
- เชียงใหม่	1	2/-	0	0:00	0.0	ไม่ปฏิบัติการฝนหลวง เนื่องจากเมฆคิวมูลัสในพื้นที่เป้าหมายก่อตัวเล็กน้อยและไม่พัฒนาตัว
- พิษณุโลก	1	3/-	0	0:00	0.0	ไม่ปฏิบัติการฝนหลวง เนื่องจากเมฆคิวมูลัสในพื้นที่เป้าหมายก่อตัวเล็กน้อยและไม่พัฒนาตัว
กลาง	2	5/-	4	6:10	3.10	3/2
- นครสวรรค์	1	2/-	1	1:40	1.0	มีฝนตกเล็กน้อยถึงปานกลางบริเวณ จ.ลพบุรี(ชัยบาดาล) และพื้นที่ลุ่มรับน้ำเขื่อนป่าสักชลสิทธิ์
- ลพบุรี	1	3/-	3	4:30	2.1	มีฝนตกเล็กน้อยถึงปานกลางเป็นบริเวณกว้าง บริเวณ จ.นครราชสีมา(ปากช่อง สีคิ้ว ด่านขุนทด) จ.สระบุรี(มวกเหล็ก) และพื้นที่ลุ่มรับน้ำเขื่อนลำตะคอง
ตะวันออกเฉียงเหนือ	1	2/-	2	3:25	2.00	1/1
- บุรีรัมย์	1	2/-	2	3:25	2.00	มีฝนตกเล็กน้อยบางแห่ง บริเวณพื้นที่ จ.นครราชสีมา(ปักธงชัย) และพื้นที่ลุ่มรับน้ำเขื่อนลำมูลบน
ตะวันออก	1	3/-	3	4:45	2.10	1/1
- จันทบุรี	1	3/-	3	4:45	2.1	มีฝนตกเล็กน้อยถึงปานกลางเป็นกลุ่มในพื้นที่ จ.ฉะเชิงเทรา(ท่าตะเกียบ สนามชัยเขต)และพื้นที่ลุ่มรับน้ำอ่างเก็บน้ำคลองสิียด
ใต้	2	4/-	3	4:45	2.10	1/1
- หัวหิน	1	3/-	3	4:45	2.1	มีฝนตกเล็กน้อยบริเวณพื้นที่ จ.เพชรบุรี(แก่งกระจาน) และพื้นที่ลุ่มรับน้ำเขื่อนปราณบุรี
- หาดใหญ่	1	1/-	0	0:00	0.00	ไม่ปฏิบัติการฝนหลวง เนื่องจากความชื้นสัมพัทธ์ต่ำกว่า 60% (0-10,000=55.1%) และสภาพอากาศทรงตัว ทำให้เมฆไม่พัฒนาตัวในพื้นที่เป้าหมาย
รวม	8	19/-	12	19:05	9.30	5/5

๑) สรุปผลรวมปฏิบัติการตั้งแต่เริ่มตั้งหน่วยปฏิบัติการฝนหลวง (3 มีนาคม - 14 มีนาคม 2560)

ตั้งแต่เริ่มตั้งหน่วยปฏิบัติการฝนหลวง เมื่อวันที่ 3 มีนาคม - 14 มีนาคม 2560 มีการขึ้นปฏิบัติการฝนหลวง จำนวน 9 วัน มีวันฝนตกจากการปฏิบัติการฝนหลวงคิดเป็นร้อยละ 100 ขึ้นปฏิบัติงานจำนวน 117 เที่ยวบิน (181:45 ชั่วโมงบิน) ปริมาณการใช้สารฝนหลวง 96.00 ตัน พลุซิลเวอร์ไอโอไดด์ จำนวน 29 นัด จังหวัดที่มีรายงานฝนตกรวม 20 จังหวัด และทำให้มีปริมาณน้ำไหลเข้าอ่างสะสมรวม 18.50 ล้าน ลบ.ม.

ภาค - ศูนย์/หน่วยปฏิบัติการ	ขึ้นบิน (วัน)	ฝนตก (วัน)	จำนวน เที่ยวบิน (เที่ยว)	จำนวน ชั่วโมงบิน (ชั่วโมง)	ปริมาณ สารฝนหลวง (ตัน/นัด)	จังหวัดที่มีรายงานฝนตก (ทั้งการสังเกตด้วยสายตา/การตรวจวัด ด้วยเรดาร์ และเครื่องวัดน้ำฝนอัตโนมัติ)	ปริมาณน้ำไหลลง อ่างเก็บน้ำสะสม (ล้าน ลบ.ม.)
เหนือ	2	2	12	25:45	12.00	5 จังหวัด	-
- เชียงใหม่ (เปิดหน่วยฯ 3 มี.ค. 60 เป็นต้นไป)	1	1	6	12:20	8.0	บริเวณที่มีฝนตก ได้แก่ จ.แพร่ (1 จังหวัด)	-
- พิชญ์โลก (เปิดหน่วยฯ 3 มี.ค. 60 เป็นต้นไป)	2	2	6	13:25	4.0	บริเวณที่มีฝนตก ได้แก่ จ.กำแพงเพชร จ.เพชรบูรณ์ จ. หนองบัวลำภู จ.นครสวรรค์ จ.ชัยภูมิ (5 จังหวัด)	-
กลาง	6	6	36	52:00	27.90	3 จังหวัด	11.2
- นครสวรรค์ (เปิดหน่วยฯ 3 มี.ค. 60 เป็นต้นไป)	4	4	9	15:15	9.0	บริเวณที่มีฝนตก ได้แก่ จ.นครสวรรค์ จ.ลพบุรี จ.เพชรบูรณ์ (ตอนล่าง) (3 จังหวัด)	ป่าสักฯ 11.2
- ลพบุรี (เปิดหน่วยฯ 3 มี.ค. 60 เป็นต้นไป)	5	5	27	36:45	18.9	บริเวณที่มีฝนตก ได้แก่ จ.ลพบุรี จ.สระบุรี จ.นครราชสีมา (3 จังหวัด)	
ตะวันออกเฉียงเหนือ	6	6	18	29:25	18.00	3 จังหวัด	0.48
- อุดรธานี (เปิดหน่วยฯ 15 มี.ค. 60 เป็นต้นไป)	-	-	-	-	-	-	ลำตะคอง 0.2 ลำพระเพลิง 0.26 ลำปลายมาศ 0.0058
- บุรีรัมย์ (เปิดหน่วยฯ 3 มี.ค. 60 เป็นต้น ไป)	6	6	18	29:25	18.00	บริเวณที่มีฝนตก ได้แก่ จ.นครราชสีมา จ.มหาสารคาม จ.ร้อยเอ็ด (3 จังหวัด)	
ตะวันออก	5	5	27	37:30	19.10	5 จังหวัด	-
- จันทบุรี (เปิดหน่วยฯ 3 มี.ค. 60 เป็นต้นไป)	5	5	27	37:30	19.1	บริเวณที่มีฝนตก ได้แก่ จ.จันทบุรี จ.ฉะเชิงเทรา จ.ชลบุรี จ.ระยอง จ.สระแก้ว (5 จังหวัด)	-
ใต้	6	6	24	37:05	19.00	4 จังหวัด	6.78
- หัวหิน (เปิดหน่วยฯ 3 มี.ค. 60 เป็นต้นไป)	5	5	22	33:00	15.0	บริเวณที่มีฝนตก ได้แก่ จ.ประจวบคีรีขันธ์ จ.เพชรบุรี จ.ราชบุรี 3 จังหวัด)	บางกลาง 5.33 แก่งกระจาน 1.44 ปราณบุรี 0.01
- สงขลา (เปิดหน่วยฯ 3 มี.ค. 60 เป็นต้น ไป)	2	2	2	4:05	4.00	บริเวณที่มีฝนตก ได้แก่ จ.ยะลา (1 จังหวัด)	